



BIBLIOTHEQUE  
MUNICIPALE

# Hiver 2010-2011 à Riedisheim

Bulletin n° 86 publication de la mairie

# SOMMAIRE

## LE MOT DU MAIRE

1

## REPERES

Y A-D LA JOIE A RIEDISHEIM (7)

2

LA «DRÔLE DE GUERRE» VÉCUE A RIEDISHEIM (1)

4

## AFFICHES

AU CENTRE CULTUREL

6

ET AILIEURS

7

CARNAVAL 2011 ET RIEDIS'ART

8

A L'AFFICHE AU CITE HOF

9

AUTHÉÂTRE LA GRANGE ET CINÉMA

10

LA BIBLIOTHÈQUE

12

LE MULTI-ACCUEIL

13

LE CONSEIL MUNICIPAL DES JEUNES

14

## VIE MUNICIPALE

RETOUR SUR IMAGES

16

ZOOM SUR L'ANNÉE SCOLAIRE

20

ÉMOUVANTE CÉRÉMONIE COMMÉMORATIVE DU

11 NOVEMBRE 1918!

22

LES DÉLIBÉRATIONS DU CONSEIL MUNICIPAL

26

## BLOC NOTES

VIVRE A RIEDISHEIM, (info) ... réflexions

30

ÉTAT CIVIL

32

## TEMPS DE PAROLE

TRIBUNE LIBRE

15

BULLETIN CONÇU ET RÉALISÉ  
PAR LES ÉLUS ET LES SERVICES DE LA MAIRIE,  
IMPRIMÉ PAR «IDS»

## COMMISSION

F. ARNAUDON, V. BRECHENMACHER, M. BUCHERT,  
A. FRITSCH-FASSEL, M. KARR, P. KRITTER, C. LETTERMANN,  
M. MAERKLEN, C. THOMAS, J.J. TURLOT.

Directeur de la Publication : Monique KARR

Responsable de la Publication : Jean-Jacques TURLOT

Secrétaire de rédaction : M. -Christine SALTZMANN

Mise en page : M. -Christine SALTZMANN et Sébastien HENGY

Crédits photographiques et illustrations : S. HENGY, MULTI-ACCUEIL ET  
RELAIS D'ASSISTANTES MATERNELLES, J.J. TURLOT

Dépôt légal : décembre 2010



**Chères Riedisheimoisés,  
chers Riedisheimois,**

*Le début de l'hiver ouvre l'univers des coutumes !*

*Hors du temps, pailletée de magie, la période de l'Avent est synonyme d'authenticité, de tradition, d'atmosphère.*

*Sans nous laisser envahir par la nostalgie, une certaine douceur, ne résistons pas à la tendre pression du temps qui nous offre ce repère séculaire.*

*Notre Marché de la St-Nicolas, qui a su garder son âme et son originalité a, pour la 21<sup>e</sup> fois, connu un succès des plus sympathiques. Un cheminement de près de 2 décennies, fruit de l'ingéniosité et de la créativité de nombreuses personnes.*

*Ce temps de partage est salutaire après des mois d'intense travail, dont je voudrais remercier mes collègues et le personnel communal.*

*Tout au long de l'année, ils se sont évertués à donner le meilleur d'eux-mêmes pour garder à notre commune son allant, leur enthousiasme aux associations, aux commerces locaux et leur confiance aux riedisheimois.*

*En attendant une année 2011, avec un programme toujours cohérent aussi bien sur le plan urbanistique ou domanial que dans les services à la population ou les finances, laissons-nous aller au rêve, à la contemplation, où la féerie l'emporte sur le quotidien, où la tolérance et la compréhension dominent dans nos esprits.*

**Belles fêtes de fin d'année**

**A Gleckliga Wiahnàchta un a guata Rutsch !**

Votre maire :

**Monique KARR**



## La «Drôle de Guerre» vécue à Riedelsheim ①



### Replis et évacuations

Certes, il y eut un peu d'énervement, d'agitation, voire d'effervescence lorsque la Pologne fut attaquée, mais la population de Riedelsheim n'est pas du genre à pleurnicher ou à perdre la tête en pareille circonstance : on prépare les valises...

La gendarmerie de Mulhouse, en coopération avec la police municipale de Riedelsheim, apposait les affiches publiant la mobilisation générale, distribuait les fascicules aux appels sous les drapeaux et les ordres de réquisition à une vingtaine de propriétaires de «véhicules automobiles», de camions et de motos.

Pendant que les enrégimentés regagnaient leur centre mobilisateur respectif, environ 30 % de notre population civile se repliait vers les vallées vosgiennes ou les départements limitrophes craignant, à l'évidence, bombardements et tirs d'artillerie.

Plus de cinq cents cheminots des Ateliers du Chemin de Fer (aujourd'hui Super U) furent immédiatement évacués, avec leurs familles, à Béziers, aux Ets FONCA & Cie, chargés de la répartition de locomotives, voitures et wagons pour le compte de la SNCF, région Sud-Ouest.

### Épisode hérautais

Près à partir dès le 1er septembre 1939, les trains spéciaux de nos employés et ouvriers des Ateliers SNCF quittèrent la gare de Mulhouse deux jours plus tard. Pour la majorité de nos cheminots, la découverte de Béziers et de ses environs - compte-tenu, aussi, des circonstances bellégantes du moment - fut, au premier abord, plutôt décevante.

Logés dans de vieux hangars, avec pour seul confort quelques boîtes de paille, la nouvelle situation de nos «exilés» laissa

à désirer à tous points de vue... D'autant que Riedelsheimois et Bitterois ont une conception fort différente du quotidien. Et... lorsque deux alsaciens se rencontrent - n'importe où - ils s'expriment en dialecte... confondu par les autochtones du Sud-Ouest avec l'allemand... ce qui valut, souvent, à nos compatriotes l'offense outrageante de «boche»...

Peu à peu, chacun se débrouillait, trouvait un pied-à-terre, voire un logement plus confortable... après d'une population néanmoins compréhensible pour notre dépaysement, - et fit suivre sa famille. Finalement, pour beaucoup d'immigrés riedelsheimois, ce séjour en terre languedocienne restera un souvenir délectable.

Un an après, en septembre 1940, le gouvernement de Vichy rapatriait d'office, le personnel alsacien des Ateliers du Chemin de Fer.

Vingt-cinq familles de la SACM se réfugièrent à Vichy et quelques-unes, des Mines de Potasse, à Yzeure. Mais, au fil des semaines et des mois pendant la drôle de guerre (3.9.39-10.5.40), la plupart des «replés» (y compris les évacués d'office de la SNCF et de la SACM) réintégraient leur foyer abandon-



D'autres voix éminentes s'exprimèrent, avec enthousiasme et véhémence, sur le soldat «le meilleur du monde».

Mêmes dihyrambes en 1939 : «Nous vaincrons car nous sommes les plus forts!» Entre début septembre et fin décembre, la situation ne bougea, ni ne se modifia sur le front français.

Ainsi, outre quelques petites opérations sans envergure, quelques escarmouches, la pose de fil de fer barbelé, ou l'avance de nos troupes sur 8 km en territoire ennemi, stoppés 4 jours plus tard, suivie, peu après, du repli sur les basses de départ, c'est le calme plat.

Comment estimer la valeur de nos soldats ? Militaires et civils, avec des pointes de dépit, n'en reviennent pas. On s'interroge, on pose des questions, par exemple :

• Pourquoi ne pas bombarder la Ruhr dès le début de la guerre ?

• Pourquoi, dès les hostilités en Pologne, la France n'a-t-elle - via la Belgique - attaqué l'Allemagne ?

En guise de réponses, la presse titre «la France est prête» : «De la mer du Nord à la Suisse, 9 armées (plus de 100.000 hommes) sont aux ordres du généralissime Gamelin, et s'apprêtent donc, sous son autorité et celle de chefs prestigieux, à engager la bataille offensive ou... défensive (!)».

Roland Dorgelès appelle cette période, la «drôle de guerre». Il est vain de dissimuler que l'inactivité que l'on sent que sur la rive droite du Rhin, l'ennemi se prépare à l'attaque) cause un malaise diffus tant parmi les troupes, dont le moral risque d'être altéré, qu'au sein de la nation tout entière.

### Un mental affermi

Pendant cette «drôle de guerre», le moral, la disposition d'esprit, la fermeté, la volonté, la confiance, la patience et bien d'autres qualités des citoyens/nés furent mis à rude épreuve dans les villes et villages d'Alsace et de Moselle où l'on savait ce que sont la force, le cynisme nazi et la folie hitlérienne.

A Riedelsheim, cette période bizarre fut moins inquiétante et alarmante qu'ailleurs. En fait, la population de notre commune présente une physionomie qui la différencie de l'ensemble de la couronne mulhousienne.

Les fonctionnaires des PTT, contributeurs et Education Nationale, sont deux

fois plus représentés qu'ailleurs dans la périphérie, de même que les employés et professions dites intermédiaires (ouvriers : 11 %).

Les habitants de notre cité sont l'exemple type de ce qu'on appelle la «couche intermédiaire» de la société, qui est plutôt occupée à des emplois tertiaires, en dehors du commerce (les agriculteurs, viticulteurs et éleveurs d'autan sont, pour ainsi dire, aux abords absents). Moins d'un jeune sur dix est à la recherche d'un premier emploi... cela peut s'expliquer par un bon niveau scolaire et des études plutôt longues.

Il serait inconvenant d'énumérer dans ce texte les nombreux mérites et compétences de nos compatriotes... à l'exception, cependant, de leurs facultés - depuis le début du siècle dernier - de savoir diagnostiquer et prévoir les événements, notamment lors des scrutins locaux.

À l'instar de la «bande rhénane», y compris nos voisins de Rixheim, Riedelsheim a échappé à l'évacuation de sa population vers le Sud-Ouest en automne 1939. Enfin, comme dans toute la France, chaque et chacun mangeait - encore - à sa faim.

Le 1<sup>er</sup> mai 1940, le gouvernement Reynold décide le rationnement (accompagnement de diverses mesures) pour réduire la consommation, en créant les cartes d'alimentation... non pour cause de pénurie, mais pour valoir le plus grave des dangers menaçant notre pays : la hausse des prix !

### Alertes

Rompri aux trouvailles de tous genres, l'ennemi essaie de fatiguer et de saper le moral de ses adversaires (civils et militaires) en leur imposant des exercices diurnes et nocturnes répétés.

Dès qu'un avion de reconnaissance allemand franchit nos lignes, notre défense civile et chacun à se mettre à l'abri - en descendant à la cave - le masque à gaz en bandoulière dans un encombrant étui cylindrique.

Ces descentes et montées (parfois plusieurs fois en 24 heures) n'étaient, évidemment, pas du goût de la population qui, bientôt fit la sourde oreille aux invitations lugubres des sirènes.

A Riedelsheim, cette négligence coûtera cher lors du 1<sup>er</sup> bombardement du 11 mai 1944.

Ce signal macabre obligea, à nouveau, nos habitants à obtempérer aux pitoyables

modulations des avertisseurs du danger aérien.

De nombreux concitoyens(nes) habitant à proximité des voies ferrées trouvèrent un logement de fortune (voire d'attente jusqu'à la Libération) auprès de parents ou d'amis au delà des rues des Vosges et du Haut-point.

### Mesures sécuritaires

Les premiers décrets concernent l'organisation de la Défense Nationale (création de nouveaux grades, paiement des masques à gaz, réforme du code disciplinaire et pénal de la marine marchande). Un sous-marin est mis en chantier.

De nouvelles mesures restringent sévèrement la propagande étrangère, la «blème colonne», et modifient la police des étrangers.

Le gouvernement, soucieux de favoriser la natalité des Français, tente d'harmoniser les taux des allocations familiales.

Par ailleurs, la circulation des automobiles est réglementée :

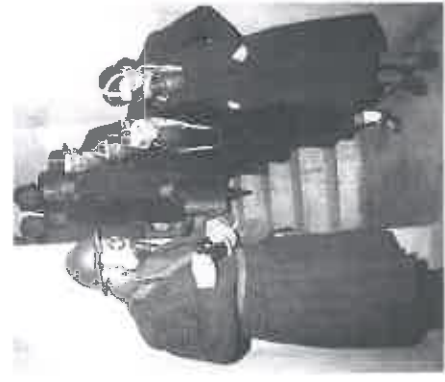
- vitesse en ville, réduite à 20 km/h ;
- l'usage des projecteurs (route et code) est interdit dans les agglomérations urbaines où la circulation doit être obtempérément éclairée par des lanternes de villes ;

- les klaxons sont autorisés uniquement à l'approche des carrefours.

Certains journaux, dont l'Humanité, sont saisis.

Le parti communiste est dissout par le Conseil des Ministres et 35 députés sont arrêtés.

A suivre... E/B



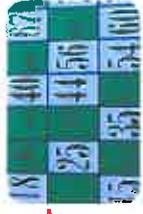


**Dimanche 2 janvier**  
17h00

**CONCERT DU NOUVEL AN**  
Sous la direction de Daniel Klajner. Violon Victor Demoyald. Avec l'Orchestre Symphonique de Mulhouse sur le thème : Invitation à la danse - organisée par Riedisheim Accueil

**Dimanche 9 janvier**  
9h00 à 17h00

**EXPOSITION PHILATÉLIQUE : TROPHÉE DE LA VICTOIRE DE SAMOTHRACE**  
Bourse aux timbres dans la même salle que l'exposition et aux mêmes horaires  
Organisée par l'Association Philatélique de Riedisheim  
Contact : M. Baeschler - Tél. : 03 89 44 76 88



**Dimanche 16 janvier**  
14h00

**GRAND LOTO**  
Organisé par l'Amicale du personnel de la Ville de Riedisheim  
Animé par Coco, sans démanché, 15 séries + bingo  
Contact : Coco - Tél. : 03 89 26 81 12 - M<sup>me</sup> Arnold - Tél. : 03 89 44 57 98

**Samеди 22 janvier**  
19h00

**CONCERT BAL ANNUEL DE L'HARMONIE FANFARE DE BRUEBACH**  
Dîner dansant avec l'Orchestre Ricco Show  
Contact : M. Bung - Tél. : 03 89 81 31 23

**Mardi 25 janvier**  
15h00 à 18h00

**APRÈS-MIDI DANSANT**  
Organisé par la Ville de Riedisheim et le Bois-Gentil

**Jeudi 27 janvier**  
12h30 à 19h00

**100 CAFES CONTRE LE CANCER : CAFÉ KRANZLA, BUFFET, DESERTS MAISON, CAFÉ, THE...**  
Pour un don de 8 Euros reversé intégralement à l'Institut Gustave Roussy à Villejuif  
Organisé par Riedisheim Accueil



**Dimanche 30 janvier**  
16h00

**CONCERT ANNUEL DE LA MUSIQUE MUNICIPALE UNION**  
Sur le thème des animaux avec la participation de la classe d'orchestre de Riedisheim  
Entrée libre - Panier

**Samеди 5 février**  
21h00 à 03h30

**36<sup>me</sup> SOIRÉE CARNAVALESQUE**  
Organisée par la Société de Tir de Riedisheim  
Bal costumé animé par l'orchestre «Robax» et petites collations.  
Concours de costumes par catégories (individuels, couples, groupes)  
Contact : Amand His - Tél. : 03 89 41 23 21  
Contact: comactik@tres.fr, ou j.carbo@tres.fr



**Mardi 8 février**  
15h00 à 18h00

**APRÈS-MIDI DANSANT**  
Organisé par la Ville de Riedisheim et le Bois-Gentil

**Mercredi 9 février**  
15h30 à 19h30

**COLLECTE DE SANG**  
Organisée par l'Amicale des Donneurs de Sang Bénévoles de Riedisheim  
Contact : Claude Euvrard - Tél. : 03 89 54 15 98 - Courriel : claudceuvrard@evhr.net

**Vendredi 18 et samedi**  
19 février à 20h00

**SOIRÉES SIXTIÈMES**  
Vendredi : Grande boum des années 60 avec les groupes régionaux, rock, slow, twist, madison etc...  
Samedi : Spectacle musical des années 50 aux années 60  
Organisées par l'ASCAR  
Contact : M. Mentele - Tél. : 06 07 55 66 81 - Courriel : l.mentele@gmail.com



**Vendredi 25, samedi 26 et**  
dimanche 27 février

**SALON RIEDIS'ART**  
>> voir page suivante

**Samеди 12 au**  
Dimanche 20 mars

**SALON DE LA PHOTO DE RIEDISHEIM**  
>> voir page « Cité Hof »

**QUÊTE DES ENFANTS,**  
Habillés en nages, les enfants quêtent dans les rues du quartier de l'église Jean-Baptiste en chantant Noël. Quête au profit d'Action Bombay.  
Organisée par la Chorale Jean XXIII

**CRÉMATIION DES SAPINS DE NOËL**  
Ne jetez pas vos sapins de Noël mais apportez-les !  
Vin et jus de pommes chauds et gâteaux des rois réchaufferont petits et grands pour un échange de voeux dans un grand moment de convivialité et de chaleur.



**TAILLE DE HAUTES TIGES**  
Organisée par la Société des Arboriculteurs de Riedisheim.  
Autres dates :  
12 février à 14h00 : Taille de vignes au Fuchsberg  
26 février à 14h00 : Taille de diverses formes fruitières chez Mme Froelich, 4 rue de Dietrichler  
12 mars à 14h00 : Taille de hautes tiges chez M. Staub, 19 rue des Lilas

**CONCERT « LES QUATRE SAISONS »**  
La Chorale Sainte Cécile vous invite à son concert annuel.  
Contact : M. Joret - Courriel : retjo\_jlm@evhr.net - Entrée libre - plateau

**CHAMPIONNAT D'ALSACE KATA ET KUMITÉ**  
Compétition de la Ligue d'Alsace de Karaté où l'on retrouve les meilleurs compétiteurs d'Alsace. Qualification pour les championnats de France.  
Organisé par Yokosai Karaté



**CONCERT ANNUEL DE SOLIDARITÉ :**  
Musiques celtiques et célestes, avec chœur grégorien, Maria-Elixa, Rehana et le duo Cairn.  
Organisé par Madeline Sheriff au profit des Oeuvres de la Conférence Saint-Vincent de Paul de Riedisheim. Contact : M<sup>me</sup> Sheriff - Courriel : madeleine.sheriff@orange.fr

**CARNAVAL DES ÉNEANTS**  
Avec le Conseil Municipal des Jeunes  
Défilé costumé pour les enfants avec la participation des «Pitchounes», de la Lustige Clique, et de quelques cliques invitées. Goûter sous chapiteau, place de Munderkingen  
Départ devant le Centre Technique Municipal, rue de la Paix.  
Concours de déguisements à l'issue du défilé.

**RÉUNION DE QUARTIER SCHWEITZER**  
Partie du bon communal situé entre la rue de Bâle et la rue de l'Île Napoléon



**THÉÂTRE : « ZAKIA ET RACHEL »**  
Par la Compagnie de la Marolle: représentation tout public, entrée libre  
Organisé par la Paroisse protestante de Riedisheim  
Contact: pasteur Jean Yves Peter - Courriel : apal-riedisheim@orange.fr

**CAFÉ DES SCIENCES**  
En partenariat avec la Nef des Sciences  
Un café des sciences sur le thème de la recherche médicale est organisé dans le cadre de «A votre santé !», manifestation de l'Inserm Grand Est et de la Nef des sciences (Mulhouse) dans le cadre d'Alsasciences 2011, qui permet à chacun de rencontrer les sciences près de chez lui à travers des animations, expositions, conférences, jeux, rencontres, projections... de façon ludique et originale.

**SOIRÉE « BOL DE RIZ »**  
Soirée partagée organisée par Action Bombay  
Au profit des homes Sainte Catherine et Saint-Joseph  
Contact : Paroisse Saint-Jean-Baptiste - Tél. : 03 89 44 23 25 ou 03 89 54 03 21

**COMPÉTITION OFFICIELLE DE BADMINTON**  
Entre 100 et 200 joueurs(jeuses) de niveau régional avec des rencontres en simple (homme et dame) et doubles (hommes, dames, mixte)  
Organisée par la section Badminton de l'ASCAR  
Contact : M. Notter - Tél. : 03 89 65 16 23  
Courriel : notter.p@wanadoo.fr - Site : http://ascarbad.over-blog.com



# CARNAVAL 2011

## samedi 05 février

- 14h30 Carnaval des enfants
- 18h00 Festival Euroguggen
- 19h30 Parade nocturne
- 21h00 Festival Euroguggen
- 36<sup>ème</sup> soirée carnavalesque (CCL)

## dimanche 06 février

- 11h00 Animation musicale dans les rues
- 14h30 Grande parade carnavalesque

[www.lushgeklique.com](http://www.lushgeklique.com)



# art

LE SALON DES ARTS ET ARTISANATS  
du 25 au 27 février 2011  
au Centre Culturel et de Loisirs

une manifestation proposée par le Ville de Riedisheim

3 jours  
25 artistes  
6 oeuvres par artiste

Conférence sur l'histoire de  
l'art par Catherine Koenig

Aquarelle  
Huile  
Gouache  
Acrylique  
Graph'

Céramique  
Mosaïque  
Faïence

Gravure  
Lithographie  
Photographie

Sculpture  
Tournage sur bois  
Ebénisterie



Au Cité Hof

Affiches

Du 21 au 23 janvier 2011  
Salle Roger Kieny  
Maison Jaune

### EXPOSITION LES FLEURS ET LES PAYSAGES

Oeuvres de Solange Bellinert  
Hollès  
Vendredi de 17h00 à 19h00, Samedi et dimanche de 11h00 à 18h00



Du 11 au 13 février 2011  
Salle Roger Kieny  
Maison Jaune

### EXPOSITION TROPISMES

Oeuvres de Francis Schirck  
Agnès Heller  
Vendredi de 17h00 à 19h00, Samedi et dimanche de 11h00 à 18h00



Du 20 au 20 mars 2011  
Salle Roger Kieny  
Maison Jaune

### EXPOSITION SALON DE LA PHOTO DE RIEDISHEIM

La plus grande manifestation de cet ordre de tout le Grand Est de la France.  
Expositions, conférences, ateliers, animations etc.  
Organisés par l'ASPEO  
Contact : M. Edel - Courriel : thierry.edel@orange.fr - Site Internet : www.spe-photo.fr



15 janvier à 20h30  
16 janvier à 15h00



**Théâtre alsacien** - Le Cercle Théâtrel Alsacien de Mulhouse présente  
**DR PEARRER UN DR TOCHTERMANN**

Tout public  
Nous sommes chez le curé Félix et sa cuisinière Germaine, au presbytère, Igor et Christine qui vivent depuis de nombreuses années ensemble, souhaitent enfin, se marier et viennent chez le curé Félix pour fixer la date de la cérémonie. Mais Christine apprend par hasard qu'Igor a fait une fois dans sa vie de couple, une infidélité et refuse le mariage.

RÉSERVATION  
03 89 31 15 45

Samedi 22 janvier  
20h30



**Jazz**  
**NG SWING ET BLING BLANG « JAZZ À LA FOLIE À LA GRANGE »**  
**BLING BLANG**  
...un trio, une surprise, des airs célèbres de feuilletons TV ou de dessins animés arrangés à la sauce swing sur fond de burlesque et de groove...

Le genre musical de NGS ne se veut pas limitatif et, au contraire, se plaît à mêler les étiquettes. Le groupe se caractérise par la prédominance vocale et le goût très prononcé pour les arrangements élaborés: polyphonie à 4 voix arrangée par le groupe; le tout dans une atmosphère «SWING» et festive.

Samedi 29 janvier  
20h30



**Humour - One man show**  
**SPRÜTZ FAUX RÊVEUR**  
De et par Jean-Luc Falbrard  
Dans cette version «8.1» des aventures du Capitaine Sprütz, le seul et unique héros de l'espace sex symbol de l'Alsace, vous allez entrer dans son Sprützbook et devenir peut-être son ami ! Vous découvrirez les petites recettes du bonheur qu'il se concocte pour traverser sans trop de dommages l'époque qui est la sienne. En partageant avec lui quelques maudelines de Sprütz, cet héroïque fantasiste donnera tout son sens à la fameuse expression « le bonheur est dans le Sprütz » !

1<sup>er</sup> et 8 février à 18h30

**RÉUNIONS DE QUARTIERS RIESTHAL ET CENTRE**  
1<sup>er</sup> février : partie du ban communal située au sud-ouest de la rue de Habsheim et incluant le Riesthal 8 février : partie du ban communal située entre la rue de Habsheim et l'axe du Maréchal de Lattre de Tassigny - de la Tuilerie

11 et 12 février  
20h30



**Théâtre** - La Compagnie Hors Sillon présente  
**DÉBRAYAGES**  
De René De Vos  
« Débrayages » est une comédie à sketches dans laquelle treize personnages sont lâchés dans la ville en crise. La peur de l'abandon, liée le plus souvent à la perte du travail envysagé comme la seule valeur d'existence possible, les réunit pour treize scènes où l'humour de René De Vos, Feydeau du XXIème siècle, est un exutoire à la folie.

Mardi 15 février  
20h00

**Conférence-débat**  
**LE RENARD DANS NOS COLLINES : MYTHES ET RÉALITÉS**  
Exposé tenu animé sur le renard, sa répartition, sa répartition et l'information ouverte à tout public.  
organisé par Edmond Hérolé, naturaliste.



Mercredi 16 février  
15h00

**Comtes bio culinaires «emmusiqués»**  
**LE GÔTER CONTÉ**  
>> voir page 12

Dimanche 20 février  
11h00



**Apéritif Concert** - L'Association de la Musique Municipale Union présente  
**LE QUATUOR DE SAXOPHONES DE RIEDISHEIM**  
Le quatuor de saxophones de l'Association de la Musique Municipale de Riedisheim est né après le jumelage avec des saxophonistes de la ville de Munderkingen au début de l'été 2008. Les quatre musiciens, Christiane au saxo soprano et alto, François au saxo ténor, Edouard au saxo alto et David saxo baryton ont décidé de continuer l'aventure musicale.  
Sur un chemin très jazzzy ils visitent ce monde merveilleux sur des airs de swing, blues, ragtime, dixie mais aussi quelques musiques de films.  
Entrée libre, réservation conseillée.

Vendredi 4 mars  
20h30

**Poésie**  
**QUELQUES MOTS À VOUS DIRE**  
Dans le cadre du Printemps des Poètes, la Cie Messique vous invite au voyage, à travers les textes revisités d'auteurs... Derrière le rideau du Théâtre de la Vie, venez redécouvrir Musset, Lamartine et tant d'autres...



20h00

**LES PETITS MOUCHOIRS**  
Durée : 2h34 min  
Date de sortie : 20 octobre 2010  
Réalisé par Guillaume Canet



Avec François Chazet, Marion Cotillard...  
Genre : Comédie dramatique  
A la suite d'un événement bouleversant, une bande de copains décide, malgré tout, de partir en vacances au bord de la mer comme chaque année. Leur amitié, leurs certitudes, leur culpabilité, leurs amours en seront ébranlées. Ils vont enfin devoir lever les «petits mouchoirs» qu'ils ont posés sur leurs secrets et leurs mensonges... (source :allocine.fr)

20h00

**THE TOURIST**

Date de sortie : 15 décembre 2010  
Réalisé par F.H. von Donnermarck  
Avec Angelina Jolie, Johnny Depp...  
OU

**DE VRAIS MENSONGES**  
Date de sortie : 08 décembre 2010  
Réalisé par Pierre Daldorff  
Avec Audrey Tautou, Nathalie Baye...

⇒ Consultez le site Internet, la presse ainsi que l'affichage mensuel

20h00

**AU-DELÀ**

Durée : 2h09 min  
Date de sortie : 19 janvier 2011  
Réalisé par Clint Eastwood  
Avec Matt Damon, Cécile De France...



Herzogfer raconte l'histoire de trois personnages touchés par la mort chacun à sa façon. George est un ouvrier américain capable de communiquer avec les morts. A l'autre bout du monde, Marie, une journaliste française, voit sa vie bouleversée après avoir froissé la mort. Et lorsque Marcus collègue à Londres, perd la personne la plus proche de lui, il a désespérément besoin de réponses... (source :allocine.fr)

14h30

**RAIFONCE**

Durée : 1h41 min  
Date de sortie : 1<sup>er</sup> décembre 2010  
Lorsque Flynn Rider, le bandit le plus recherché du royaume, se réfugie dans une mystérieuse tour, il se retrouve pris en otage par Raifonçe, une belle et téméraire jeune fille à l'impressionnante chevelure de 20 mètres de long, gardée prisonnière par le méchant. L'étourdi goliard de Flynn cherche un moyen de sortir de cette tour où elle est enfermée depuis des années. Elle passe alors un accord avec le séduisant brigand... (source :allocine.fr)



Mercredi 30 mars

14h30

**MEGAMIND**

Durée : 1h45 min  
Date de sortie : 15 décembre 2010  
Megamind est le superméchant le plus génial de toute l'histoire de l'humanité. Et le pire loser aussi...  
Depuis des années, il essaie par tous les moyens de conquérir Metro City. En vain : chacune de ses tentatives est mise en échec par l'invincible Metro Man, et tourne à la farce. Jusqu'au jour où Megamind tue Metro Man ! ... (source :allocine.fr)



Depuis des années, il essaie par tous les moyens de conquérir Metro City. En vain : chacune de ses tentatives est mise en échec par l'invincible Metro Man, et tourne à la farce. Jusqu'au jour où Megamind tue Metro Man ! ... (source :allocine.fr)



jeudi 20 janvier  
2011

«La Cabane de Jeanne» par Marie Michel

Stances à 9h30 et à 10h30

2 spectacles pour les « tout-petits » de 0 à 3 ans **au sous-sol de la Bibliothèque**

*Jeanne est une toute petite fille qui peine à sortir du ventre de sa mère, elle appréhende ce vaste monde. Une fois née, elle se réfugie sans cesse dans la poche de la robe de sa maman. Puis ensemble, lors d'une promenade, elles vont rencontrer un lapin et son terrier, un oiseau tombé du nid, de beaux poissons brillants, une clef mystérieuse qui ouvrira... une cabane.*

Places limitées (25 maximum) - Séance de 20 à 30 minutes  
Réservation à la bibliothèque 03.89.65.94.70 - Gratuit



mercredi 16 février

«La Boîte à Bazar» par la Compagnie Conte Hors Sillon

à 15h **A LA GRANGE** à partir de 5 ans

Contes «**bio** culinaires en musiques» avec Lénaité Eberlin, conteur cuisinier, suivi d'une dégustation pour tous en fin de spectacle

*Lénaité nous entraîne dans ses histoires passées à la moulinette de son imagination fraîche et débridée. Des contes traditionnels revisités : la princesse mange mièvre, le valeureux Paul et d'boi, une galette qui voulait faire un disque... Avec sa batterie de cuisine itinérante, il prépare un petit goûter nature, sirop de fleur, tartines d'ail des Ours. Une recette familiale et délectable avec des devinettes et des chansons, le tout saupoudré de notes d'accordéon.*

Durée : 50 min + 15 min de dégustation  
Ouverture de la billetterie à la bibliothèque un mois avant le spectacle  
Réservation au 03 89 65 94 74 - Abonnés bibliothèque 2 € / Autres 4 €

mercredi 23 mars

«La Boîte à Bazar» par la Compagnie La Loupiote

à 15h **A LA GRANGE** à partir de 3 ans

Marionnettes et Théâtre d'ombres en couleur

*Monsieur Trognon est un monsieur très sérieux mais aussi terriblement seul et timide. Il n'aime pas sortir et ne veut voir personne... La seule chose qui l'intéresse, c'est de mettre les choses dans des boîtes ! Des boîtes qu'il range alors minutieusement sur les étagères de sa maison de carton. Un jour, à la recherche de son ballon perdu, une petite fille prénommée Cerise fait irruption dans sa vie et c'est le début d'un grand bouleversement...*

*Pour retrouver son ballon, Cerise entrera dans la boîte à Bazar où M. Trognon met tout ce qui ne sert à rien ou qu'il ne comprend pas. Elle rencontrera alors d'étranges personnages qui sont autant de babioles, de bricoles et autres bibelots jetés là en vrac et oubliés depuis longtemps. Finalement, Cerise réussit à convaincre le trop sérieux M. Trognon de venir la rejoindre dans ce petit monde bizarre et merveilleux. Et il n'est pas au bout de ses surprises....*

Ouverture de la billetterie à la bibliothèque un mois avant le spectacle  
Réservation au 03 89 65 94 74 - Abonnés bibliothèque 2 € / Autres 4 €



LA BIBLIOTHEQUE SERA FERMEE

DU JEUDI 23 DÉCEMBRE AU SAMEDI 1<sup>er</sup> JANVIER 2011 INCLUS

LES BIBLIOTHÉCAIRES VOUS SOUHAITENT  
DE BONNES FÊTES DE FIN D'ANNÉE.



On s'éclate aux «ouistitits» !

«Les ouistitits», atelier d'éveil moteur est proposé aux enfants, jusqu'à l'âge de 2 ans, accueillis chez les assistantes maternelles. L'atelier se déroule dans la salle d'activités du RAM ou encore dans la salle de repos du CLSH «La Courte Echelle», à raison d'une fois par mois environ. Des parcours de motricité sont mis à la disposition des enfants ainsi que des ballons, plumes, tissus. Ce matériel favorise la recherche de l'équilibre chez le jeune enfant, développe son adresse et son autonomie. Les assistantes maternelles accompagnent les enfants dans leurs découvertes en les encourageant.



Multi-Accueil

Lors de la semaine du Goût, les enfants ont voyagé dans plusieurs pays en confectionnant différents pains : pain marocain, pain américain, fougasse, pizza et pain suédois. Chaque jour, les enfants ont participé à des ateliers de cuisine afin d'élaborer les différents pains. Vendredi 15 octobre, le traiteur Freyburger est venu comme à l'accoutumée, faire une animation au moment du goûter.

Fête de la citrouille

Après un goûter composé de tartes et de gâteaux à la citrouille, les enfants se sont déguisés. Place à la boum !



L'Eglantine 20 rue du Beau Site 68400 RIEDISHEIM

Structure Multi-Accueil

☎ 03 89 64 05 64 [multiaccueil-eglantine@wanadoo.fr](mailto:multiaccueil-eglantine@wanadoo.fr)

Relais Parents Assistantes Maternelles

☎ 03 89 65 35 61 Fax : 03 89 14 91 63 [relais.amat@wanadoo.fr](mailto:relais.amat@wanadoo.fr)



Affiches

ELECTIONS DU C.M.J. EN CHIFFRES

Le scrutin a eu lieu le 19 novembre 2010 en Maire pour les CM1 et CM2, au CDI du Collège Gambetta pour les 6<sup>ème</sup>, 5<sup>ème</sup> et 4<sup>ème</sup>. Tous ont ainsi utilisé, certains pour la première fois, les machines à voter électroniques.

Sur les 43 listes présentées, 29 d'entre elles étaient issues des écoles Lyauzey et Bartholdi et 14 du Collège Gambetta. Le taux de participation de 87% montre un réel intérêt, pour ce scrutin, auquel étaient inscrits 623 électeurs : 539 votants avec 63 bulletins blancs et 476 suffrages exprimés ont été enregistrés.

Le nouveau Conseil Municipal des Jeunes, ainsi composé de 17 garçons et 13 filles, a été officiellement installé lors d'une réunion en salle du Conseil lundi 22 novembre 2010 sous l'œil bienveillant des anciens élus du C.M.J., des adultes du Conseil Municipal et du personnel d'encadrement.

FÊTE DE LA CIRQUELLE

A l'initiative du C.M.J., la fête de la cirquille, qui s'est déroulée le 26 octobre dernier au Centre Culturel et de Loisirs, a été l'occasion de dévoiler le palmarès du concours de la plus belle cirquille. Les lauréats sont :

1<sup>er</sup> prix : La Coccinelle Chouquette de Mehdi (10 ans) et Saira (8 ans) Benfaima

2<sup>ème</sup> prix : Prince Ali Wean de Sophie (12 ans) et Frédéric (9 ans) Rigaud et de Pauline (14 ans) et Frédéric (11 ans) Walter

Les participantes ont tous été récompensées par des basses garnies de bonbons, des billets de cinéma et d'entrée à Europe-Park.

La suite du programme fut marquée par la diffusion



COMPOSITION DU NOUVEAU C.M.J.

- ECOLE LYAUZEY
  - CM1 : LUCAS DE MARZO, ROMAN DENIS et JUSTIN WITTY
  - CM2 : ANTOINETTE, CLARA JEVY et ANTOINE REZMAN
- ECOLE BARTHOLDI
  - CM1 : ANTOINETTE, CLARA JEVY, ANTOINE REZMAN et ANTOINE REZMAN
  - CM2 : ANTOINETTE, CLARA JEVY, ANTOINE REZMAN et ANTOINE REZMAN
- COLLEGE GAMBETTA
  - 6<sup>ème</sup> : ANTOINETTE, CLARA JEVY, ANTOINE REZMAN et ANTOINE REZMAN
  - 5<sup>ème</sup> : ANTOINETTE, CLARA JEVY, ANTOINE REZMAN et ANTOINE REZMAN
  - 4<sup>ème</sup> : ANTOINETTE, CLARA JEVY, ANTOINE REZMAN et ANTOINE REZMAN

BOURSE AUX JOUETS

Le C.M.J. organise sa traditionnelle bourse aux jouets d'occasion les 12 et 13 novembre derniers à la Maison de la Ville.

Cette année encore, de nombreux jouets ont ainsi changé de main, pour le plus grand plaisir de leurs détenteurs. Les bénéfices ont été reversés à l'association de la Ville de Riedisheim.

Après une inauguration en Maire, nous nous sommes réunis le 2010, à l'initiative de la Ville de Riedisheim, pour discuter de la situation de la Ville de Riedisheim.

Groupe Majoritaire Municipal «ENSEMBLE POUR RIEDISHEIM»

Les périodes de fin d'année sont toujours l'occasion d'offrir et de recevoir cadeaux et étonnés. Cette année, dans le cadre de l'aménagement de notre ban communal et dans un esprit de développement durable ainsi que sportif, notre Conseiller Général du canton a tenu à réaliser la promesse qu'il nous avait faite de doter la rue de Zimmersheim d'une piste cyclable en site propre.

En fait, une bande cyclable existait déjà et d'autre de la chaussée. Elle avait été décidée en accord avec les associations d'usagers mais, depuis, la réglementation ayant changé, le trafic important de cette route départementale nécessitant une construction adaptée et sécurisée.

Les services du Conseil Général avaient



Liste «DIALOGUE POUR L'AVENIR»

L'agglomération mulhousienne va accueillir dès l'année prochaine la nouvelle ligne du TGV Rhun-Rhône. Les déplacements vers Lyon et Paris vont nettement s'améliorer, mais également vers la Méditerranée et l'Est de l'Europe. Le rayonnement de cette nouvelle ligne à grande vitesse va bien au-delà de la ville de Mulhouse. Les aménagements de la gare favoriseront l'intermodalité des déplacements et la création de services économiques complémentaires (centre d'affaires, hôtels, commerces...) contribuent à l'attractivité de toute la région. En observant d'autres agglomérations comme la Communauté urbaine de Strasbourg, les communes limitrophes ont pleinement bénéficié de l'arrivée du TGV Est. Riedisheim étant la ville la plus proche de



Groupe d'Action Municipale «AGR POUR RIEDISHEIM» Quel avenir pour l'ancien Super U ?

Malgré le suréquipement de la région mulhousienne en équipements commerciaux, la Ville de Riedisheim aura fini par avoir son « Hypermarché ».

Nous ne reviendrons pas sur l'impact désastreux pour l'emploi local de l'accroissement de la puissance de la grande distribution. Il nous semble en revanche intéressant de revenir un instant sur l'histoire de ce projet.



fait d'autres propositions de trajets mais c'est l'honneur de Charles Buttner que d'avoir suivi, malgré 2011, le renchérissement des travaux, les

flexions ont été engagées par les élus pour associer le développement de notre commune à ce projet ? Ce nouveau quartier de la gare en plein réaménagement jusqu'aux limites de Riedisheim est-il intégré aux discussions menées dans le cadre de l'élaboration de notre futur Plan local d'urbanisme ? Dans le même registre, notre communauté d'agglomération MZA vient d'inaugurer le premier train-tram de France ! Infrastructures pour lesquelles les Riedisheimois ont indirectement participé par leurs contributions aux collectivités départementales et régionales. Ce premier tronçon Mulhouse - Thann va forcément être décliné vers d'autres destinations dans les prochaines années. Et pourquoi pas jusqu'à l'Euroairport avec des arrêts à Riedisheim ? À hauteur du nouveau centre commercial, de la rue de la Tuilerie ou de l'école Sainte Ursule ? Les anciens se rejoignent de nous rappeler que le tram circulait déjà dans les

Pour obtenir l'adhésion de la population à son projet de centre commercial et faire taire les critiques, la majorité avait imposé à l'enseigne qui s'installerait sur l'ancien Stade Schumacher un cahier des charges prévoyant le « maintien au centre-ville d'un commerce de proximité permettant de répondre aux besoins quotidiens, notamment des personnes âgées » (programme de création d'un équipement commercial sur le site de l'ancien stade Schumacher, Ville de Riedisheim, Avril 2000).

Qu'en est-il aujourd'hui ? Qu'advient-il de l'ancien « Super U » ? Pourquoi ce

Temps de parole

demandes des élus. Cette voie protégée est un des éléments du maillage de ce mode de déplacement doux qui assure donc la jonction avec la voie existante de la rue Bartholdi. Dans l'avenir, il est envisagé son prolongement vers l'allée des Ecureuils.

Les périodes de fin d'année sont aussi celles de la trêve des comités : c'est-à-dire un moment de paix et de rencontres familiales où on se retrouve pour le bonheur d'être ensemble. Alors à tous, petits et grands, jeunes et moins jeunes, valides et malades, nous vous souhaitons une pause dans le tourbillon du quotidien.

Bon Noël, Bonne Année et que le bonheur soit la trame de fond de vos journées en 2011.

Liste «Ensemble pour Riedisheim»

Les Riedisheim. Son retour serait un clin d'œil historique au passé de notre ville qui a depuis toujours été étroitement liée à la vie des chemins. Tous ces aménagements liés à la mobilité nécessitent une vision à long terme pour imaginer les déplacements de demain. Encore faut-il suffisamment anticiper les futurs besoins des Riedisheimois pour coordonner la réalisation d'infrastructures nouvelles et concevoir leurs financements sur plusieurs décennies.

Mais aujourd'hui, laissons nous embarquer dans le train des fêtes, apprécions de nous retrouver en famille et entre amis afin de partager les moments de bonheur, et souhaitons-nous une belle année 2011.

Liste «Dialogue pour l'avenir» Benoît Liebigebuth, Charles Buttner, Dominique Stoecklin contact@dialogue-riedisheim.fr

Le débat est ouvert, les idées et les propositions sont les bienvenues ! A tous les Riedisheimois et Riedisheimois, les élus du Groupe « Agr pour Riedisheim », vous présentent leurs meilleurs vœux pour l'année 2011.

Son président, Jean-Louis OLIVIER.

expositions

Vie municipale

Du 24 au 26 septembre  
Exposition «ENTRE CORPS ET GRAPHIE»  
Oeuvres de Stephan Herrgott  
Peinture sur toile et béton



**EXPOSITION - VENTE**  
6 et 7 novembre 2010  
Chez M<sup>me</sup> A. KIEDISHEN (69)  
**FAIENCE-MANIA 2010**  
L'EXPOSITION SE TIENDE DE 10H A 12H30

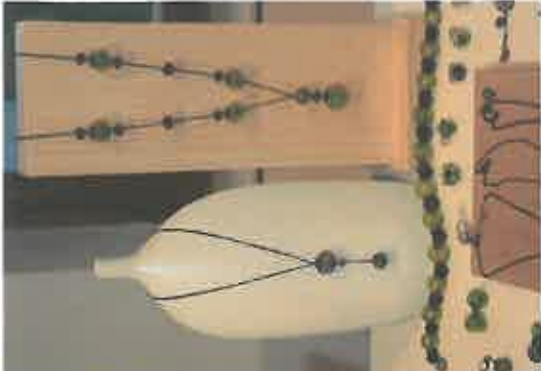


Du 6 et 7 novembre  
Exposition «SARREGUEMINES  
IN BLUE»  
Faïence - Mania 2010

# Retour sur images



du 8 au 19 octobre  
**Exposition «LES FEUX DE L'ART  
SANS ARTIFICE»**  
avec Juliette Ortiz, Anne Catherine Müller, Daphnée Harling,  
Christiane Gable, Jean-Claude Busquet, Céronique, sculpture...  
Robert Rimmelspacher



# RIEDISHEIM EXPO

du 30 10 au 01 11 2010

**« Costumes de Haute-Alsace »**  
 organisée par le Groupe Folklorique  
 de Riedisheim et la Société d'Histoire de Riedisheim  
 en partenariat avec l'ASCAR



Pour la troisième fois, le **GROUPE FOLKLORIQUE DE L'ASCAR**, les **THIERSTEIN HÜPFER**, en partenariat avec la **Société d'Histoire de Riedisheim**, nous ont offert une superbe exposition consacrée aux **costumes de Haute-Alsace** et à l'histoire de notre localité.

Cette année, l'ASCAR a fêté ses 100 ans !

Le Bâlois Ch. De Melchen a repris cette gravure et l'a intitulée « paysanne de Haute-Alsace aux environs de Bâle ». D'inspiration allemande, sa facture reste fidèle à des caractères rhénans très anciens.

Le corslet reste attaché à la jupe selon la coutume allemande.

La présentation était magnifiée par les historiques cartés de cotonnades mulhousiennes appelées « Indiennes », fabriquées artisanalement depuis des siècles dans les manufactures haut-rhinoises et plusieurs conservées au Musée d'impression sur étoffes de Mulhouse.

**ANCIEN COSTUME DU MILIEU DU 19ÈME SIÈCLE**  
 Daté vers 1860 et porté par les femmes de Haute-Alsace.



**ALTKIRCH**  
 reconstitution  
 Costume de femme bourgeoise en satin fleuri (châle ancien 18ème siècle). Confectionné d'après un modèle de collection privée.

Le point d'orgue résidait essentiellement dans l'exposition d'une exceptionnelle collection de costumes dont certains sont la propriété de Thierry Mattoli et Suzanne Schuller. Ici, pas de grandes coiffes du Kochersberg ni de petites alsaciennes de Hansi mais des tenues vestimentaires de « chez nous » : le Sundgau !

**LA SUNDGAUVIENNE AUX ENVIRONS DE BALE** - reproduction

Ce costume, conservé au Musée Historique de Mulhouse, a été reconstitué en suivant une gravure de 1786 dans le Magazine « für Franzosener », le précurseur des parutions familiales actuelles.



## R E T O U R S U R I M A G E S S U I T E

**COSTUMES DU RIED**  
 Jeune maraîchère d'Andolsheim (près de Colmar), qui porte la coiffe avec un petit nœud frontal. Avec ce type de costume, se portait également une cornette (coiffe à fond maité).



Porté jusque vers 1850 à l'est de Colmar proche du Bas-Rhin et d'influence allemande, ce costume comporte un corslet, mais il est agrafé et non lacé. Il est accompagné de son devantail, un « stecker » peu utilisé en Haute-Alsace. Le fichu de soie est noué-croisé, une mode très répandue.



Durant trois jours, de petits ateliers de démonstration auront initié les visiteurs au savoir faire des couturières, au talent des dentellières, à la réalisation des coiffes sundgauviennes, à l'impression à la planche ou à la confection de corbelles en osier.

La visite de cette exposition nous a entraîné dans un passé qui nous est cher, une époque où les maïs comme qualité et beauté étaient rigoureux, où l'on prenait naturellement le temps de bien faire son ouvrage que l'on admire toujours, aujourd'hui, comme un art, d'après les indications de Philippe Alzler.

**ROBE « RIDEAU » DEBUT DU 19ÈME SIÈCLE - reconstitution**

Robe ancienne conservée au Musée de l'Impression sur Etoffes de Mulhouse.

La robe se compose de deux pièces séparées. De même étoffe, jupe et corsage (taille haute) à la mode au début du 19ème siècle, de facture bourgeoise et portée dans les villes.

Taillée dans une étoffe de coton fleuri, portée avec un tablier assorti et une coiffe avec auréole de dentelle ou avec une cornette. Il s'agit d'une nouvelle coiffe apparue au début de l'ère industrielle et vite préférée par les jeunes filles à la coiffe dorée. D'une facture plus simple mais très esthétique, elle offre un pont de tête à l'usage plus conforme au 19ème siècle.



## Zoom sur l'année scolaire

**La création de la M2A marque un tournant important dans l'histoire de notre ville. Nos vœux et souhaits les meilleurs vont accompagner en priorité la compétence périscolaire : un service d'accueil actif, proche des enfants et des parents.**



- Un partenariat ville - ARSEA - Association Zone Verte - Saveurs Restauration, prévoit l'implantation d'un site de production maraîchère naturelle sur des terrains communaux en vue d'approvisionner le RESTO et sa filière BIO.

- Le projet d'une étude sur l'évolution d'une nouvelle école dans le quartier Schweitzer se met en place.
- Sous un soleil radieux, l'école Pasteur escortée par les «Riedesser Wagges» arpente les rues de Riedisheim. Une cavalcade toute en couleur.



- Avec les négociations qui s'ouvrent entre le Conseil Général, le collège Gambetta, l'Éducation Nationale et la ville, ce mois-là s'annonce chaud ! Le grand débat sur la restauration scolaire trouvera son épilogue fin d'année.



- Une réunion d'information sur l'ouverture et le déroulement de l'accueil périscolaire des 7-12 ans se tient au Centre Culturel et répond aux interrogations des parents. Inscriptions fixées au 12 mai.



### • Période propice aux fêtes et kermesses !

- A la Courte Echeille, un pique-nique sur le pré et des contes magiques dans les bois.
- Les matelots de Marmoz et Violettes rament à tout vent ! Eau ! Qu'ils sont beaux !
- La Grange accueille des acteurs en herbe ! L'école Schweitzer prend d'assaut la scène et joue avec brio la pièce de Tomi Ungerer « Les trois brigands ».
- L'univers magique des contes de l'école Pasteur nous fait rêver et réveille notre cœur d'enfant.
- Clémence nous invite à une fête toute en musique et sous un tonnerre d'applaudissements nous offre un spectacle des plus attrayants.
- Jeux, tombolas, lâcher de ballons... sont au programme des kermesses de Bartholdi et Lyautey. Gourmandises et gastro-nomie sont de mise !
- Ce n'est pas du cinéma, mais bel et bien du théâtre ! « L'impressionnelle et Bougre d'âne », sous la houlette de Renato Spera nous émerveille. Quelle classe !... ce CEZ de l'école Bartholdi.
- Gare aux courants d'air ! Portes ouvertes au collège ! Animations, expositions, une année riche en créations !
- Le prix du jeune dessinateur PEEP attire professionnels et amateurs de la région !
- « Petits gestes et grands effets » un combat contre la pollution et le réchauffement de la planète, une expo qui porte bien son nom et très écolo.

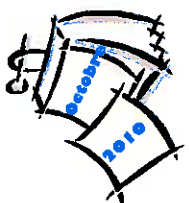


- Une rétrospective sur l'école d'antan dans le cadre du centenaire de Lyautey « Knaben Schule » ravive la nostalgie des aînés. L'occasion est donnée aux enfants de découvrir l'univers des anciennes salles de classe. Des objets scolaires de l'époque, des méthodes de travail... Tout un patrimoine !
- « En mai fais ce qu'il te plaît !!! » Occasions rêvées pour les classes de découvertes.

- Expériences inoubliables pour les tout petits des écoles Mermoz et Violettes et les plus grands de Lyautey.
- Sous le képi et l'œil vigilant de la Police Municipale les classes de CM1 et CM2 participent à l'animation sécurité routière.
- Récompenses et médailles pour bon nombre d'entre eux !



- Pour les trajets et les sorties scolaires, le port du triangle jaune est toujours d'actualité.
- Les enfants de l'école Bartholdi participent à une animation SIVOM et observent attentivement l'évolution et le développement des lichens, bons indicateurs de la qualité de l'air.
- Les 70 jeunes du Centre de la Ferme (8-18 ans) se racontent en images et en mots. Une exposition riche en couleurs et en verbe.



- Les jours de grève se suivent et se ressemblent !! Débat sur les retraites oblige !!
- L'accueil des élèves des écoles pendant le temps scolaire est bien entendu assuré !
- Le mois de la parentalité s'ouvre avec en toile de fond une conférence-débat « des heures sur son ordi, c'est trop ? » en prévention des addictions aux écrans.
- La signature de la convention de restauration scolaire entre le département, le collège et la commune.



- La table ronde sur les rythmes scolaires concerne les élus, les parents d'élèves et les enseignants. Chacun peut évoquer son point de vue, apporter des éclairages et être force de propositions.
- « Le passé n'existe que par les traces qu'il a laissées dans le présent ! ». Au Centre Culturel Libération de Riedisheim ouvre ses portes aux plus jeunes.
- Le 22 novembre une réunion d'information pour les parents des futurs petits élèves de section bilingue se tient sous l'égide de Mme Filtz I.E.N.

- Le groupement des Commerçants, des Artisans, des Professions Libérales de la ville invite les enfants des écoles maternelles à l'ouverture du marché de la Saint-Nicolas. En route vers les mammallas !!
- Une manifestation scolaire surprise contre le départ à la retraite de Jeanjean !
- Merci à vous Monsieur Jeandemange pour tous vos rappels à l'ordre !!
- Saint Nicolas et son petit âne sont chaleureusement accueillis par des bambins émerveillés. Cette journée restera inoubliable !
- A l'affiche du 14 décembre « Nico le petit renne » le spectacle offert par la ville connaît un immense succès.



### • La rentrée !!!

- Nous accueillons une nouvelle enseignante de l'Éducation Nationale Mme Céline Filtz, beaucoup de nouveaux enseignants, deux directrices du périscolaire Mmes Céline Martin et Christel Vénérey ainsi que deux ASEM pour l'ouverture des deux classes dans les écoles Pasteur et Schweitzer.

Soyez les bienvenus !

- Le transfert du périscolaire, compétence communautaire, se concrétise. Deux sites sont ouverts. Deux salles dans chaque école élémentaire sont mises à disposition pour l'accueil des enfants. Une gestion en régie directe sur le temps de midi (12h-14h) et le temps du soir (16h-18h30). Une carte à puce « j'y vais » rechargeable aux différentes bornes implantées sur le territoire de l'agglomération et depuis peu au Crédit Mutuel rue de Zimmerheim.

- Les inscriptions aux activités extra-scolaires, compétence communale, se font au service Jeunesse et Sport aux heures d'ouverture au public.



**Au bout de la longnette... 2465 étoiles brillent sur les bacs de nos écoles !**

**MERCI à elles d'illuminer notre quotidien. A toutes et à tous, joyeuse et studieuse année 2011 !**



# Vie municipale Émouvante cérémonie commémorative du 11 novembre 1918 !



**L**e 11 novembre 1918, l'Armistice est signé à Reims. La fin de tout un pays défendu sur la France et les canons se taisent. Le 11 novembre 1919, se déroule une discrète cérémonie en l'honneur des soldats français morts pour la France, en présence du Maréchal Foch, dans la chapelle des Invalides. Le 11 novembre 1920, la République rend hommage à un soldat inconnu, représentant des Poilus anonymes tués par la mitraille et il est décidé de l'ensevelir au Panthéon. Il repose dans une chapelle ardente jusqu'au 28 janvier 1921, date à laquelle il est inhumé sous la voûte de l'Arc de Triomphe. Depuis, tous les 11 novembre, les hommes lui sont rendus, et ce jour de l'année devient férié depuis la loi du 24 octobre 1922.

«... Cette Première Guerre Mondiale, qui devait être « la der des ders », la mémoire collective l'a retenue sous le nom de Grande Guerre, non pas pour en magnifier le souvenir, mais parce que son ampleur inédite, la violence extrême de ses combats, la puissance destructrice employée et le nombre de morts, de blessés, d'invalides et de « gueules cassées » qu'elle provoqua, ont marqué à jamais notre conscience nationale. Aucune famille, aucun village, aucune ville ne furent épargnés par la douleur et le deuil (...)

Célébrés tous les ans dans l'ensemble des communes de France, la journée nationale du 11 novembre, dénommée « fête de la Victoire et de la Paix », reste la plus emblématique des commémorations car elle symbolise par excellence le sacrifice pour la France de ses enfants. En 1940, alors que la France était en souffrance, obscurdie par sa défaite, coupée en deux, en partie occupée, alors que l'engagement dans la France Libre ou dans les prémisses de la résistance intérieure était encore affaire d'individus aussi remarquables que peu nombreuses, c'est le 11 novembre que se leva, sur le territoire métropolitain, le premier écho populaire à l'appel historique du Général de Gaulle lancé le 18 juin depuis la radio de Londres. Ce 11 novembre 1940, des milliers de Français décidèrent de témoigner leur opposition à l'occupant et à la politique de collaboration que voulait mener le gouvernement du Maréchal Pétain. Ils le firent en rendant hommage à leurs aînés de 1914-1918 (...)

Dans les années trente, la commémoration du 11 novembre était l'occasion de se recueillir et de rendre un vibrant hommage aux morts de 1914-1918. Pendant l'Occupation, elle devint un symbole porteur des valeurs de la Résistance. Aujourd'hui, elle incarne l'espérance européenne et la réconciliation franco-allemande, vecteurs d'une Europe en paix, unie, solidaire et forte. Elle est aussi l'occasion de rendre hommage, sous l'Arc de Triomphe comme devant chaque monument aux morts, à nos soldats qui font aujourd'hui encore le sacrifice de leur vie pour la paix et la liberté dans le monde... »

Extrait d'un texte du Secrétaire d'Etat aux Anciens Combattants



**A KIEDISHEIM**, comme dans les 36.000 communes de France, une foule silencieuse et respectueuse s'est rendue devant le monument aux morts pour célébrer ce devoir de mémoire à l'égard de ceux qui sont tombés pour notre liberté. En se déplaçant sous la pluie fine et frigidante de novembre, elle professe plutôt une démarche de paix et d'espoir pour l'avenir. Depuis que notre cher colonel Artala,



représentant les anciens combattants et Dominique Carbonell, notre Conseiller Municipal délégué aux fêtes et cérémonies, ont proposé des retrouvailles patriotiques à la tombée de la nuit, les instants de recueillement sont encore plus pathétiques. Clairons et trompettes brillent l'air de timbres qui renuent les entrailles, le roulement des caisses claires introduit les silences intérieurs propices aux réflexions

intimes, les discours remarquablement bien écrits de Monsieur Criqui et de Madame le Maire font dérouler devant nos yeux des tranches de vie fauchées en plein vol et proposent des séquences de foi inébranlable en des lendemains heureux. Le Colonel Kopp, maître de cérémonie rigoureux et respectueux du protocole, énonce d'une voix chaude le nom de 115 victimes des guerres natives de Riedisheim. Dans un long cortège lourd de silence, nos enfants viennent déposer, au pied de l'allégorie de la liberté, de petits luminaires à la flamme tremblotante dans le vent et la pluie de l'automne débu-



tant. Beaucoup de dignité dans le geste de nos bout choux et de nos plus grands, conscients de la portée de leurs gestes. La Marseillaise éclate dans la nuit noire puis les participants se retrouvent sur la tombe de notre soldat inconnu à nous (bien qu'il soit bien identifié) pour un dépôt de gerbe et un instant de recueillement. Ce n'est que bien plus tard, transi par le froid et groggy par l'atmosphère, que tous les citoyens se retrouveront autour d'une table pour partager les souvenirs, raviver l'amitié et organiser les manifestations de l'avenir !

# Vie municipale

## Inauguration du Rond-Point du R.I.C.M. (Régiment d'Infanterie Coloniale du Maroc)



zerfaust. Mitrailleuse à la hanche, caché dans une buse de béton placée pour permettre l'écoulement des eaux pluviales, il bondit sur l'ennemi mais son arme s'enraye. L'allemand ne lui laisse aucune chance et il tombe fauché par une rafale de son arme.

Hulot voit le soldat ennemi se replier vers un fossé à la droite de la route. Il l'ajuste calmement et l'abat. Débouchant de l'arrière dans un bruit de tonnerre, un Sherman de 33 tonnes, voitures et tourelles fermées, roulant au périscope, arrive vers Hulot en arrosant la nature des deux mitrailleuses de 7.62. Il pivote dans un bruit de ferraille martyrisée derrière le Scout Car en flammes et plonge dans le pré en contrebas.

Le caporal chef Vidal succombe à ses blessures. Rochet est mort. Le sergent chef Charpentier décède sur place. Ces trois soldats seront enterrés provisoirement à Zimmersheim.

Une troupe de soldats allemands est cantonnée à l'école communale (Lyautey 1). En tenue de camouflage, elle gagne la rue Lyautey (avant guerre, rue Pétaïn...) et se dirige vers le Tannenwald mais se replie bien vite, quelques soldats semblant même blessés. Le gros de la troupe étant resté terré à l'école, ce n'est qu'à la faveur de la nuit qu'il s'éclipse vers Mulhouse.

La colonne du commandant Gardy s'arrête le 20 novembre 1944 à la hauteur du Tivoli. Le lendemain, les tirailleurs marocains, soutenus par 2 chars, s'engagent dans l'avenue Dollfus vers le pont à arches. Quelques coups de canon dirigés vers la rue de Bâle et la gendarmerie réussissent à déloger les occupants des immeubles. Le 21 novembre, Riedisheim est presque libéré. Quelques nids de résistance à l'Ermitage, au Tivoli et à la Wanne se soldent par la prise d'une trentaine de prisonniers et d'un important matériel de guerre.

d'après le remarquable bulletin de la Société d'Histoire de Riedisheim, n° 22 - septembre 1994.



### C'était il y a 66 ans !

Depuis, les décennies se sont égrainées et c'est bien un peu tard que notre collectivité comble son trou de mémoire en baptisant du nom de notre régiment salvateur, le carrefour Bartholdi/Zimmersheim : Rond-Point du R.I.C.M.



Il y a du beau monde ! Une douzaine de porte-drapeaux dont les étendards bleu blanc rouge, avec nos couleurs sacrées, teintent la lumière blafarde de ce petit matin d'automne ; un conseil municipal ému et heureux de la présence de tant de citoyens ; une dizaine de véhicules militaires d'époque qui nous rejouissent tous et nous transportent, en chair et en os, au milieu du siècle précédent ; un détachement de nos sapeurs-pompiers qui assure la garde du drapeau et, cerné sur le gîteau, une délégation du R.I.C.M. en grand uniforme, devenu maintenant le Régiment d'Infanterie des Chars de Marine, que nous présente avec une fierté méritée, le capitaine Bigot.

M. Helffer, petit garçon riverain de la rue de Zimmersheim et qui a vécu l'événement nous raconte ses souvenirs d'enfant.

Madame le Maire rappelle, avec émotion, la mémoire de ceux qui ont laissé leur vie pour qu'on redevienne français, M. Jean-René Giroud, Président de l'Association des anciens du R.I.C.M., retrace le chemin de nos libérateurs et le défilé se forme pour descendre la rue Bartholdi, précédé par la fanfare de Bruebach, laquelle nous offre un répertoire exceptionnel de musiques patriotiques. Les vénérables véhicules militaires s'alignent devant le centre culturel. Sur l'air de la Madelon, la musique nous offre un quadrille fort apprécié et les porte-drapeaux s'alignent une dernière fois avant de fermer le ban.

Puis tout le monde investit la grande maison commune. Madame le député Ariette Grosskost, Madame le Maire et Monsieur Scheer, commissaire départemental de l'ONAP remettent à nos derniers anciens combattants de la seconde guerre mondiale, le diplôme d'honneur aux combattants de l'armée française 1939-1945.

La Municipalité avait fortement souhaité que cet instant de reconnaissance nationale soit magnifié par une remise publique dans un cadre cérémonieux. Quel hommage à nos libérateurs du R.I.C.M., le régiment le plus décoré de France. Moment émouvant que la remise d'un document honorifique qui scelle la reconnaissance de la patrie à ceux qui, non seulement ont survécu à la bataille, mais aussi aux dernières 66 années...

Les photos des remises de diplômes sont disponibles en mairie pour les récipiendaires.



# Automne 2010



*Dans les fonctions de l'Etat, il est une tâche fondamentale : prendre des décisions au nom des administrés. Les séances du Conseil Municipal sont le lieu par excellence où l'on débat et décide. Il apparaît donc logique que ce lien saisonnier soit le lieu privilégié pour exposer les délibérations prises lors des séances écoutées.*

*Les points à l'ordre du jour se déclinent toujours dans le même classement que nous conservons ici.*

*Rappelons que les comptes-rendus complets des délibérations du Conseil Municipal sont consultables en mairie et sur le site Internet de la ville.*

« De prendre toutes décisions concernant la préparation, la passation, l'exécution et le règlement des marchés et des accords cadres, ainsi que toute décision concernant leurs avenants, lorsque les crédits sont inscrits au budget ».

30.09.2010 : Travaux de voirie - programme 2010 - 3<sup>ème</sup> tranche.



Le lot 05 - Travaux de réparation des passerelles piétons (Modenhelm/Bâle) et (Bâle/De Gaulle) a été attribué à la Sté Richert à Präfatti : avenant n° 1 portant le marché initial à 31.658,12 € TTC (travaux imprimés).

30.09.2010 : Entretien et maintenance des installations de chauffage et de production d'eau chaude sanitaire dans les bâtiments communaux.

La ville a confié l'exploitation, la maintenance des installations de chauffage et de production d'eau chaude sanitaire de l'ensemble des bâtiments communaux à la Sté Energies à Strasbourg pour un montant annuel de base de 11.794,35 € TTC.

Deux équipements ont été intégrés au contrat (l'ancien restaurant scolaire et la serre d'hivernage), justifiant un avenant de 759,46 € TTC.

## CARNET DU JOUR

DECES de la maman de Jeanne BOUEDO, conseillère municipale, le 1er septembre 2010 ;

## NAISSANCES DE :

- BAPTISTE le 9 août 2010, fils de Sandrine REYMANN, une de nos bibliothécaires, et Frédéric MAHLER ;
- JULIEN le 15 septembre, fils de Stéphanie FROMENT, employée municipale, et Nicolas ROSSE, conseiller municipal ;
- LEONIE le 18 octobre, petite-fille de Caroline RUNSER, conseillère municipale.
- MATEO le 23 octobre, fils de Géraldine HUSSON, employée de mairie, et Julien KLEIBER.

## ADMINISTRATION GENERALE

① Délégations de pouvoirs du Conseil Municipal au Maire. L'article L 2122-22 du Code Général des Collectivités Territoriales précise que le maire peut recevoir-délégation du Conseil Municipal pour un certain nombre de missions spécifiquement énumérées par cet article, entre autres :

« d'exercer au nom de la commune, les droits de préemption titulaire ou délégataire, de déléguer l'exercice de ces droits à l'occasion de l'aliénation d'un bien selon les dispositions prévues au premier alinéa de l'article L 213-3 de ce même code, dans les conditions fixées par le conseil municipal par délibération en date du 28 février 2002 »

30.09.2010 : Exercice du droit de préemption urbain : acquisition d'un bien immobilier 9 rue de l'Ecole : 51.600 €

choix pour une durée n'excédant pas douze ans »

30.09.2010 : mise à disposition de parcelles communales à M. Henri Schreck, en vue de l'agrandissement de l'enclos à chevaux.

18.11.2010 : mise à disposition de logements communaux 3 rue du RP Musslin à Mme Veronique Schmitt, professeur des écoles, pour un loyer de 443 €, charges en sus, et à M. Christian Deyber, pour un loyer de 397 €, également charges en sus.

# Vie municipale

la convention correspondante.

30.09.2010 : Dénomination du Rond-Point Zimmersheim/Bartholdi. En l'honneur à nos libérateurs, il sera baptisé rond-point du RCMM.

28.10.2010 : Contrat de territoire de vie du Conseil Général du Haut-Rhin. C'est un contrat multipartite conclu avec les porteurs de projets structurants de chacun des 7 territoires qui constituent le Haut-Rhin. Le contrat concerne ainsi les 32 communes de la m2A. Le Conseil Municipal s'est prononcé favorablement sur l'approbation de ce contrat. Dans ce cadre, la ville a sollicité et obtenu l'inscription du projet de mise en conformité et de restructuration du Centre Culturel et des Lotissements, et, à ce titre, touchera une aide départementale de 700.000 € pour un projet dont le coût a été estimé à 3,5 millions d'€.

28.10.2010 : Entoussement de réseaux téléphoniques - conventions à signer avec France Telecom. L'entoussement des réseaux de câbles aériens constitue un objectif ciblé depuis de nombreuses années par la Ville en coordination avec les travaux d'aménagement des rues. Les programmes d'entoussement sont menés à bien en partenariat avec les concessionnaires et opérateurs concernés, ERDF, France Télécom, ...

Plusieurs conventions ont été signées pour les travaux dans les rues de la Tullette, Poincaré, de la Marne et de la Banlieue.

28.10.2010 : Conventions pour l'optimisation des dépenses dans le domaine des charges sociales, des ressources patronales et de la taxe sur la publicité extérieure. La recherche de sources d'économies ou d'optimisation des recettes de la collectivité constitue non seulement un objectif de saine gestion, mais est devenu une nécessité dans un contexte financier de plus en plus contraint.

Dans cette perspective, il est proposé de faire appel à un prestataire, le cabinet CTR de Saint-Cloud afin d'expertiser trois domaines :

- les dépenses dans le domaine des charges sociales (hors cotisations accidents du travail) et des taxes assises sur les salaires ;
- les ressources patronales ;
- la taxe locale sur la publicité extérieure (TLPE).

Des conventions définissant les conditions d'intervention du cabinet CTR ont été signées.

18.11.2010 : Installations classées - société MHI Equipement Alsace SAS. Autorisation accordée.

18.11.2010 : Mise en conformité électrique Club House - Tennis-Club. Marché conclu avec la Sté Elec 2000 pour un montant de 8.049,10 € TTC.

28.10.2010 : concessions dans le cimetière :

- 2 concessions d'une durée de 15 ans au tarif de 200 € par tombe
- 5 concessions trentennaires au tarif de 320 € par tombe ;
- 1 concession d'une durée de 15 ans au tarif de 150 € par tombe ;
- 1 concession pour une case au columbarium d'une durée de 15 ans au tarif de 240 € ;
- 2 concessions pour une case au columbarium d'une durée de 30 ans au tarif de 400 € ;
- 1 concession pour une case au columbarium d'une durée de 30 ans au tarif de 470 Euros.

30.09.2010 : Syndicat mixte des gardes champêtres intercommunaux - confirmation d'adhésion et désignation des délégués. Le Conseil Municipal confirme son adhésion à ce syndicat et désigne Serge Hauss comme délégué titulaire et Nicolas Rosse délégué suppléant.

30.09.2010 : Adhésion au Plan Climat Territorial. Approbation de la signature de la charte d'engagement du Plan Climat Mulhouse Alsace Agglomération qui autorise le Maire à mettre en oeuvre les actions qui en découlent.

30.09.2010 : Porté à connaissance du rapport d'activités 2009 de la Communauté de Communes des Collines.

30.09.2010 : Rapports d'activités 2009 sur le prix et la qualité du service public d'élimination des déchets. Le Conseil Municipal prend connaissance de ces rapports d'activités 2009.

30.09.2010 : Adhésion au dispositif de mutualisation de la Commission Intercommunale d'Accessibilité aux personnes handicapées. Le Conseil Municipal se prononce favorablement sur l'adhésion de la ville à ce dispositif et précise que cette mutualisation portera sur l'ensemble des missions déléguées par la ville. Il désigne Hubert Nonnet comme représentant de la ville au sein de cette commission et autorise le Maire à signer

Objectifs : Sécuriser l'accès inférieur de Sainte-Ursule et désengorger la rue Gounod

- Des voies cyclables et piétonnes spécifiques ont été aménagées ou renforcées pour relier le Centre-Ville et Rixheim en toute sécurité.
- Un rond-point est en phase de test à l'intersection formée par la rue de Bâle et l'entrée de Sainte-Ursule. Il vise à fluidifier le trafic automobile tout en sécurisant les déplacements en mode doux (piétons et cyclistes).
- Enfin, un quai de bus scolaires, conforme à la réglementation en matière d'accessibilité, a été aménagé sur le nouveau parking inférieur de Sainte-Ursule.



QUESTIONS FINANCIERES

30.10.2010 : Frais de mission des élus. Le remboursement des frais de mission aux élus se fera au tarif réel. Il en ira de même du paiement direct de ces frais par la ville aux prestataires ou aux fournisseurs. Ces dispositions sont applicables pour la durée du mandat issu des élections du 9 mars 2008.

30.10.2010 : Aménagement du carrefour rue de Bâle (RD 66) et accès à l'établissement Sainte-Ursule.



Dans le cadre de sa politique de régulation et de sécurisation des flux de déplacements, la ville de Riedisheim a engagé et programmé toute une série d'actions visant à fluidifier le trafic, favoriser les déplacements en mode doux (piétons, cyclistes), encourager le transport collectif urbain. Le Conseil Municipal prend connaissance du projet d'aménagement, pour lequel il sera demandé une aide financière auprès du Conseil Général. Il approuve également le projet de convention à conclure avec l'association Sainte-Ursule du Naegelberg.

28.10.2010 : Affectation du résultat de fonctionnement de 2009 du budget de la ville. A la clôture des comptes de l'exercice 2009, le compte administratif se présente ainsi :

- un excédent de 1.535.083,33 € en section de fonctionnement.
- Comme 1.000.000 € provenant de cet excédent de budget de fonctionnement a déjà été affecté par anticipation au budget primitif de la ville, le solde de cet excédent de fonctionnement est affecté en section d'investissement, soit 535.083,33 €.

28.10.2010 : Budget supplémentaire (BS) 2010 du budget de la ville. Le BS de la ville collecte les recettes et les dépenses de l'année en cours de façon plus fine en intégrant les informations non disponibles lors de l'établissement du budget primitif.

La section de fonctionnement du BS 2010 est équilibrée à un montant de 868.200 € avec comme dépense principale une participation de 238.000 € à la restauration scolaire.

La section d'investissement du BS 2010 est équilibrée à un montant de 1.073.300 € avec comme opération majeure la non-réalisation de l'emprunt de 1.467.550 € prévu au budget primitif 2010.

La situation financière de la ville continue donc de s'améliorer car nous aurons, pour la troisième année consécutive, remboursés les emprunts passés et non contractés des emprunts nouveaux. Cet assainissement de nos finances communales devrait nous permettre, dans les 2 ans à venir, de retrouver des capacités d'investissement substantielles.

28.10.2010 : Affectation du résultat de fonctionnement de 2009 du Budget de l'Eau. A la clôture des comptes de l'exercice spécifique du budget de l'eau, le compte administratif se présente ainsi :

- un déficit de 265,71 € en section d'investissement ;
- un excédent de 48.073,15 € en section de fonctionnement.

Il est décidé le transfert de l'excédent de fonctionnement en section d'investissement.

28.10.2010 : Budget supplémentaire 2010 (BS) du service de l'Eau. Le BS de l'eau est équilibré, compte tenu des recettes nouvelles et du produit d'un emprunt à 156.265,71 €. Les investissements neufs proposés concernent le remplacement de la conduite d'eau rue de la Paix dans la section Allées-Gounod.

28.10.2010 : Affectation du résultat de fonctionnement de 2009 du budget du service de l'Assainissement. A la clôture des comptes de l'exercice spécifique du budget de l'assainissement, le compte administratif se présente ainsi :

- un excédent de 190.654,76 € en section d'investissement ;
- un excédent de 11.387,50 € en section de fonctionnement. Il est décidé de maintenir ces 2 comptes en l'état.

28.10.2010 : Budget supplémentaire 2010 du service de l'Assainissement. Le BS de l'assainissement est équilibré, grâce au report des excédents d'investissement de l'exercice 2009 à 190.654,76 €. Il sera investi dans des travaux neufs.

28.10.2010 : Amortissement des subventions d'investissement comme Le Conseil Municipal a fixé les durées d'amortissement comme suit :

- Subventions d'équipement versées : 5 ans ;
- Travaux effectués sur des biens remis au département : 15 ans

28.10.2010 : Subventions exceptionnelles attribuées à des associations - exercice 2010.

ASSOCIATIONS	SUBVENTIONS ACCORDEES PAR LE CONSEIL MUNICIPAL
ASC TENNIS-CLUB (travaux de rénovation des courts et entretien)	4.000 €
ASSOCIATION SPORTIVE DU COLLEGE GAMBETTA (Championnat académique de badminton du 19 au 22 mai 2010)	200 €
RIEDISHEIM (carnaval de l'école de garçons Lyraidey J)	1.242 €
SOCIETE DES ARBOSCULTEURS (Fuchsbérg)	2.000 €

28.10.2010 : Subventions aux associations sportives riedisheim-mois saison 2009-2010 (voir ci-contre).

28.10.2010 : Subventions aux associations culturelles riedisheim-mois saison 2009-2010 (voir ci-contre).

28.10.2010 : Gratifications sous forme de chèques cadeau. La ville de Riedisheim organise chaque année de nombreuses manifestations diverses et variées et bénéficie très régulièrement de la participation de groupes de personnes ou de particuliers dans la mise en œuvre de ces dernières. Le Conseil Municipal s'est prononcé favorablement pour l'attribution de chèques cadeaux à ces différents intervenants.

28.10.2010 : Recensement de la population 2011. Le recensement de la population aura lieu du 20 janvier au 26 février 2011. Le Conseil Municipal s'est prononcé favorablement sur la création de trois postes occasionnels d'agents recenseurs (820 € brut), sur la création de deux postes occasionnels de coordonnateurs (140 € brut)...

SOLDES SUBVENTIONS AUX ASSOCIATIONS SPORTIVES ANNEE 2010

ASSOCIATIONS	2008-2009	2009-2010	solde à prévoir
A.S.C.A.R.	16.494,87	14.578,76	6.118,76
A.S.C.H.R. TENNIS	5.790,74	6.099,53	2.629,53
N. FOOTBALL-CLUB	17.815,14	17.114,87	10.690,00
F. SOCIETE DE FOOTBALL	3.244,41	3.646,47	1.696,47
I. GYMNASTIQUE	2.761,61	2.397,95	1.660,00
O. LES PATRIOTES	2.813,15	3.263,00	1.593,00
N. LES PATRIOTES	4.369,02	2.690,00	609,75
U.S.L.F. AMATHOUD	330,38	415,47	240,00
G. GYMNASIQUES	240,00	415,36	245,36
V. VOLANTINES	942,00	563,52	330,00
C. PECHE ET PISCICULTURE	1.509,55	1.559,04	658,04
S. SABLES-D'ORPÈRES	807,39	916,84	376,84
I. S.S.C. CLUB	1.102,52	1.351,22	691,22
U.A.S.	112,63	117,20	47,20
S. CERFLES	245,03	243,03	243,03
T. TIRE EST	85.924,94	87.550,96	347,26,00
TOTAUX			21.849,26

SOLDES DES SUBVENTIONS AUX ASSOCIATIONS CULTURELLES ANNEE 2010

ASSOCIATIONS	2008 - 2009	2009 - 2010	solde à percevoir
CHORALE JEAN XXIII	547,08	947,30	377,50
CHORALE NOTRE-DAME	35,45	66,50	66,50
ASSOCIATION STE. AFRE	574,06	590,00	590,00
PHOTO CLUB	403,17	502,29	240,00
CHORALE SAINTE CECILE STE AFRE	392,35	424,55	249,00
RIEDISHEIM ACCUEIL	3.816,98	3.782,03	1.492,03
PHILHARMONIE	230,00	339,13	330,00
ASSOCIATION NOTRE-DAME			en veillasse
ASSOCIATION JEAN XXIII	334,25	200,00	200,00
A.C.E.	775,96	776,46	470,00
AMIS DES ORGUES	1.317,63	1.900,00	790,00
ADAGE	1.274,44	1.202,17	432,17
A.A.L.C.Y.A.	1.093,03	1.145,76	485,76
SCOUTS DE FRANCE	130,00	en veillasse	
AMIS DE RIEDISHEIM J.E.C.	1.244,58	1.056,76	750,00
ASCAR INFORMATIQUE			en veillasse
ASCAR POLICORE	1.546,65	1.411,74	930,00
ASCAR ANIMATION	1.036,30	1.192,82	630,00
CLUB ALAIN CALVO	205,85	141,17	330,00
COMPAGNIE THEATRE MOSSAQUE	914,48	590,00	590,00
THEATRE BONSAI CLUB	280,00	170,00	110,30
RIEDISHEIM WAGGERS	759,26	801,00	480,00
TOTAUX	17.727,46	15.999,98	10.570,00
			5.429,88

SOLDES SUBVENTIONS AUX ASSOCIATIONS D'AMBIANT ANNEE 2010

ASSOCIATIONS	2008 - 2009	2009 - 2010	solde à percevoir
ARBOSCULTEURS	1.215,75	1.004,61	700,00
ARBOSCULTEURS	424,15	570,00	306,91
DOMINICAINS DE SANG	634,19	608,41	308,54
D.A.C.	1.341,21	1.198,59	800,00
P.E.P.E.	124,63	229,15	149,15
P.E.P.E.	20,26	26,65	26,60
ASSOCIATION ET SAUVETAGE DE LA ZONE VERTE	1.577,84	1.506,92	950,00
CONVITTE CLUB	453,02	270,00	270,00
AMRE	103,38	110,48	50,48
AMRE	103,38	110,48	50,48
CENTRE DE LA FERME	610,94	670,00	300,00
AMIS FANCIENS SARBECQUINIENS	275,55	276,21	170,00
AMPA		233,24	233,24
ACTION BONNAV	326,19	200,00	200,00
ASSOCIATION DES AMIS DE LA ZONE VERTE	243,12	200,30	150,00
CONVITTE SAINT-ETIENNE		150,00	150,00
TOTAUX	6.401,40	7.889,44	5.040,00
			2.789,44

28.10.2010 : Equipement commercial sur le site de l'ancien stade Schumacher - décompte définitif des travaux préfinancés par la ville. Dans le cadre des travaux de construction et d'aménagement extérieur du magasin Super U, un certain nombre de ceux-ci a été préfinancé par la ville. Une première tranche de travaux a déjà été remboursée à la ville par la S&S Soridis. Le Conseil Municipal a donné son accord pour l'encassement d'un montant de 65.789,32 €, pour solde de tout compte.

18.11.2010 : Travaux de renouvellement des réseaux d'eau potable rue des Bâteliers - approbation d'un protocole de transaction entre la commune et la Société SOGEA.

URBANISME

30.09.2010 : Energies renouvelables - aide à l'investissement de chauffe-eau solaires pour les particuliers - Mireille Balosso (200 €).

18.11.2010 : Elaboration du plan local d'urbanisme (PLU) - sursis à statuer.

BIENS COMMUNAUX

30.09.2010 : Acquisition d'une emprise foncière rue Traversière. Pour l'incorporer dans le domaine public communal, la ville a acheté une parcelle de 50 ca, au prix de 762,25 € TTC, à Mme Betty Muller. Il sera également procédé à la radiation de la servitude de passage qui n'a plus lieu d'être.

30.09.2010 : Avenant à la convention de mise en superposition d'affectation entre la ville et le service de la Navigation

28.10.2010 : Convention définissant la mise à disposition des bâtiments de l'EHPAD «Les Collines» (établissement d'hébergement pour personnes âgées dépendantes) par la ville de Riedisheim. Par suite de l'intégration de la Communauté de Communes des Collines dans la Communauté d'Agglomération «Mulhouse Alsace Agglomération », ce bâtiment a été transféré à la Ville, avec effet au 1er janvier 2010. Une convention a été établie entre la Ville et l'EHPAD «Les Collines».

28.10.2010 : Constitution d'une servitude de cour commune. Une servitude de cour commune « 62B, rue des Violettes », appartenant à la Ville (fonds servant), au profit du «7, rue des Narcesses » propriété de Monsieur Gérard SPTZ (fonds dominant).

18.11.2010 : Site de production maraîchère naturelle - mise à disposition de terrains communaux. Le Conseil Municipal autorise cette mise à disposition en faveur de l'ARSEA et de l'Association de Promotion et Sauvegarde de la Zone Verte.



Depuis quelques années, le recensement «obligatoire» ne se fait plus dans chaque maison mais par sondage. Des agents recenseurs peuvent être amenés à vous rendre visite pour vous poser quelques questions. Ils sont porteurs d'une carte d'identification spécifique et sont susceptibles de sonner à vos portes. Réservez-leur le meilleur accueil. Merci !



La campagne de dépistage du cancer colorectal (cancer de l'intestin) a commencé en 2003. Elle concerne toutes les femmes et tous les hommes de 50 à 74 ans et repose sur la réalisation d'un test de recherche de sang occulte dans les selles. Il est distribué en première intention par les médecins généralistes. Le test doit être répété tous les 2 ans. C'est déjà la 4ème campagne qui démarre dans notre canton.

La plus large information auprès du public concerne doit nous permettre d'atteindre une participation de 50 % de la population. Il s'agit là d'un objectif minimal qui nous permettra de réduire significativement la mortalité par cancer colorectal.

**CONCOURS**

**LES LAUREATS PATISSIERS DES JOURNEES D'OCTOBRE 2010**

Deux apprentis 2<sup>ème</sup> année sont Riedisheimois ! Stéphan Allard et Jean-Yves Brunnat, apprentis 2<sup>ème</sup> année, ont obtenu tous les deux le 1<sup>er</sup> prix du concours de pâtisseries.

Félicitations et bon vent pour la suite !

**« Je déneige, tu déneiges... nous déneigeons »**

Après les chutes de neige qui ont blanchi nos routes dès le début du mois de décembre cette année, il est bon de rappeler que si le déneigement des routes est assuré par la Ville dans une démarche concertée, au sein de M2A, la **praticabilité des trottoirs relève quant à elle des particuliers.**

Pour ce faire, les administrations ont la possibilité de se fournir en mélange granulométrique / sel dans un bac situé au face de l'entrée du Centre Technique Municipal, rue du Palais. Dans un souci d'environnement et de gestion des stocks, l'utilisation de ce mélange est toutfois à limiter au strict nécessaire.

Des bacs de ce même mélange ont également été installés sur divers axes de circulation prioritaires à fort dénivelés pour une utilisation exclusive sur la route en cas de difficulté.



**La résidence Le Bois Gentil**

Havre de paix, de liberté et de convivialité pour les personnes âgées autonomes, la résidence est gérée depuis 28 ans par l'«APALIB», l'Association Haut-rhinoise d'aide aux personnes âgées.

La résidence se veut un lieu d'accueil et d'activités diverses pour les résidents mais également pour les retraités de Riedisheim. Tous les jours de la semaine, l'équipe d'animation propose tout un panel d'activités différentes, gymnastique douce, jeux de cartes, couture et bricolage, chorale, gym canneau, chacun peut y trouver son compte.

La résidence dispose également d'un restaurant ouvert tous les mardis du lundi au samedi. Les repas sont confectionnés au place par un chef cuisinier. Les menus répondent aux attentes des secteurs. Ils sont variés, équilibrés et offrent de nombreux plats régionaux. Plus qu'un lieu de restauration cet espace est également un point d'échanges et de rencontres entre les résidents et les habitants de Riedisheim. La gérante animatrice agrémente les repas par un apéritif, une ambiance et une fois par mois, le repas est suivi d'un thé danson ouvert à tous.

Les prix du déjeuner sont fixés en fonction des ressources des retraités grâce à une aide financière de la commune.

Pour réserver une table au restaurant ou pour vous renseigner sur une activité, veuillez contacter la gérante animatrice de la résidence, Béatrice Froelich au 03 89 44 75 60

Pour plus de renseignements, voir le site [www.lcds.fr](http://www.lcds.fr)

**Mina MATHIS**

première championne de France de Tennis adapté ! et en division 1, Cela se passait à Rouen au début du mois d'octobre.

Il existe 2 fédérations sportives agréées en France :

- la Fédération Française du Sport Adapté (handicap mental et troubles psychiques, troubles de l'adaptation)
- La Fédération Française Handisport (handicap moteur visuel et auditif).

Mina a commencé la pratique du tennis dans le cadre du périscolaire de nos écoles élémentaires et est une membre associée du Tennis-Club de Riedisheim.

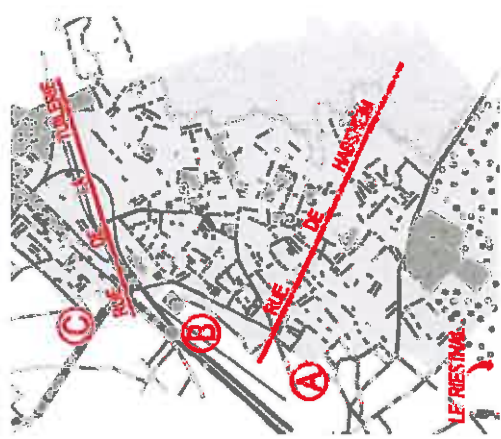


*Mina, à aroite sur le plateau*

**Bruno NINA : est-ce le début d'une carrière de Championne ?**

**REUNIONS DE QUARTIERS**

Une nouvelle fois, nous vous proposons de nous retrouver lors des désormais traditionnelles et annuelles réunions de quartiers. Le principe de 3 réunions permettant d'étudier séparément les problèmes des 3 quartiers, géographiquement découpsés, sur le plan ci-dessous, a été conservé. Nous pourrions donc vous proposer le calendrier suivant :



- ↑ **LE QUARTIER SUD A**  
**MARDI 1<sup>ER</sup> FEVRIER 2011 à 18 H. 30**  
*ban communal situé au sud-ouest de la rue de Habsheim et incluant le Riesthal, au Cité Hof, à la GRANGE*
- ↑ **LE QUARTIER CENTRAL B**  
**MARDI 8 FEVRIER 2011 à 18 H. 30**  
*ban communal situé entre la rue de Habsheim et l'axe rue du Mal de Latire de Tassigny et la rue de la Tuilerie, au Cité Hof, à la GRANGE*
- ↑ **LE QUARTIER NORD C**  
**MARDI 15 FEVRIER 2011 à 18 H. 30**  
*ban communal situé entre la rue de Bâle et la rue de l'île Napoléon, à l'école maternelle SCHWEITZER.*

**Mutuelle Décès de Riedisheim**

Difficile de à ouvrir la date précise de la création de cette Mutuelle de Décès à Riedisheim. Certains pensent qu'elle est presque centenaire mais les recherches d'archives se sont révélées aujourd'hui vaines. A l'heure où les banques, compagnies d'assurances et autres mutuelles occupent le terrain de l'assurance décès, il importait de signaler et de rappeler l'existence de cette petite structure altruiste mise en place à une époque où ces prestations n'existaient pas encore. Le plus extraordinaire est que, après des décennies de bons et loyaux services, elle existe toujours, forte de près de 250 adhérents.

Certes, avec les années, elle s'est restructurée et est maintenant affiliée à la Mutuelle de Prévoyance Alsace, elle-même membre de la Mutualité Française ce qui lui apporte une garantie totale en ce qui concerne le versement du capital. A ses débuts, petite tonne destinée à aider les familles ébranlées par le malheur, elle est aujourd'hui devenue une vraie assurance décès qui verse un capital de 1 850 € au décès de l'adulte qui aura cotisé 25 € par trimestre.

Pour honorer les plus de 30 ans au poste de trésorier, la Mutuelle Française vient de décerner la médaille et le diplôme de la Reconnaissance à Jean-Claude Graff. Ces marques honorifiques lui seront remises en public lors de la prochaine fête de l'OMSAF.

Pour de plus amples renseignements, contactez le Président Martin HETT, 18 rue de Mulhouse à Riedisheim



## DECES

Marthe Berthe BINGLER née HURST - 13.09 - 92 ans  
 Nhu Binh Jean-Pierre HUYNH - 18.09 - 74 ans  
 Robert Joseph BISCHOFF - 21.09 - 87 ans  
 Robert Blaise GLADY - 23.09 - 68 ans  
 René Henri BRENNER - 25.09 - 83 ans  
 Armand Alfred Fernand BADER - 27.09 - 85 ans  
 Claudine Pierrette PFLIEGER née SAMSON - 08.10 - 62 ans  
 Philippe Robert Charles COULON - 19.10 - 69 ans  
 Lionel SCHURDER - 20.10 - 34 ans  
 André HANF - 27.10 - 85 ans  
 Elisabeth GRUNENWALD née BILGER - 29.10 - 85 ans  
 André Xavier BRUDER - 30.10 - 88 ans  
 Roger Albert FREUDENREICH - 06.11 - 83 ans  
 Albert DOLLMANN - 16.11 - 69 ans  
 Roger KLAUS - 17.11 - 80 ans  
 Marie Aimé Aloyse Antoine HABERTHUR - 19.11 - 80 ans  
 Herbert MULLER - 26.11 - 84 ans  
 Catherine KHAL - 30.11 - 45 ans

## MARIAGES

David Gilbert Joseph GUIDAT et  
 Aurélie Mathilde Louise IMMER - 13.09  
 Hary-Roch TAOKO et  
 Kathy SOLTANI - 25.09  
 Lionel Luc ALMY et  
 Claudine Isabelle SCHIELLY - 02.10  
 Raphaël Serge François LÉGOUET et  
 Frédérique GIRARDOT - 09.10  
 Jean Eric APPASAMY et  
 Vashantagokilam CALLEEMOOTOO - 29.10  
 Julien Pierre PERNOT et  
 Audrey DIENGER - 30.10  
 David Maxime Daniel HEBINGER et  
 Nathalie Gisèle Marguerite STOECKLIN - 27.11

## NOCES D'OR

Paul KLOCK et  
 Monique ABELHAUSER - 13.09  
 Gérard FAHNAUER et  
 Monique REITZER - 01.10  
 Joseph KLEIN et  
 Fernande SURO - 07.10  
 Claude CONTINI et  
 Simone RISS - 08.10  
 Gérard FULLERINGER et  
 Jacqueline KESSLER - 21.10  
 François FERNANDEZ et  
 Marie ARROCHA - 22.10  
 François DOMECH et  
 Henriette SCHMUTZ - 28.11

## NOCES DE DIAMANT

Alfred HEINRICH et  
 Irène MAURER - 15.09  
 René VINCENZ et  
 Catherine BRENDLEN - 15.09  
 André ERHARD et  
 Cécile MARTIN - 18.09  
 André HABERBUSCH et  
 Jacqueline MATHIEU - 23.09  
 Charles DÖCK et  
 Huguette WEBER - 25.09  
 Gaston GRANIER et  
 Suzanne SCHUMACHER - 17.11

## NAISSANCES

Evan Hugo LANDAUER - 19.08  
 Lamis KHANCHOUL - 20.08  
 Evan KLEIN - 20.08  
 Hugo Daniel Raphaël RAVIART - 20.08  
 Maëline Aurélie Héloïse DESCHAMPS - 21.08  
 Ilyès Kamil BOUMAZA - 23.08  
 Grégoire Jean-Victor HUSS - 26.08  
 Evan PASTUSZKA - 29.08  
 Lilou Marie Claire DICQUE - 02.09  
 Maëlle BECK - 02.09  
 Eva Clara Léa LOUCHET - 03.09  
 Aboubaker Rayane Saïd BOURBIA - 05.09  
 Ruslan RUDOLF - 06.09  
 Nando José Pasquale GARCIA - 07.09  
 Joachim Robert DEVILLERS - 11.09  
 Owen Melvil WEISSMULLER - 15.09  
 Kélya Camille MARTINI - 15.09  
 Julien Léo ROSSÉ - 15.09  
 Maëlys THOMAS - 23.09  
 Esteban Louis-James NAAS - 28.09  
 Giulia Santina TERSIGNY - 25.09  
 Théo PROVENCE - 25.09  
 Clément Philippe Manu LACAN - 28.09  
 Oussama FILA - 02.10  
 Eya BENZAKRI - 06.10  
 Alyson Denis PASSEBOIS - 06.10  
 Archibald Etienne GLASSER - 07.10  
 Timéo MAHJOUB - GONZALEZ - 12.10  
 Louane Louise SMETRYNS - 14.10  
 Mohamed AQRAYE - 14.10  
 Mathéo Franck VILLEVAL - 20.10  
 Matéo KLEIBER - 23.10  
 Timéo Serge Gérard HASSLER - 23.10  
 Ivan MILETIC - 28.10  
 Elliott Daniel AUGUSCIAC - 28.10  
 Gaëlle Juliette WETZEL - 29.10  
 Theodor Ion Dirk VASILE - BUTZBACH - 29.10  
 Victor Donovan Usher BETTERSON - 02.11  
 Elliot Bertrand Bernard SCHWOB - 07.11  
 Thais DETREZ - 07.11  
 Hénoek Dareth Philippe MICHAUD - 23.11  
 Lauriane Jeanne JUTKOWIAK - 26.11  
 Alessia POLO - 27.11  
 Jade Elisabeth BOUDRE - 27.11  
 Morgane Annie LEBRAS - 01.12

## GRAND'AGE

**100 ans : Madame Tamara  
 KOCHTCHOUK née BAGUINSKI  
 le 26.11.2010**







Madame le Maire,  
le Conseil Municipal  
et l'ensemble du Personnel Communal  
vous souhaitent de  
Belles Fêtes et une Bonne Année 2011 !